

Plagas asociadas a *centrosema macrocarpum* en las sabanas orientales del estado Anzoátegui

María Bertorelli, Eunice Guevara y José Luna Coll

INIA Anzoátegui, El tigre, estado Anzoátegui
mbertorelli@inia.gob.ve; eguevara@inia.gob.ve; jlunac@inia.gob.ve

SUMARIO

- INTRODUCCIÓN
- DESCRIPCIÓN DE LAS PLAGAS OBSERVADAS EN EL CULTIVO
 - BACHACOS
 - SALTA HOJAS
 - CHINCHE
 - GUSANO
 - ENROLLADOR DE LA HOJA
 - GUSANO COGOLLERO
- BIBLIOGRAFÍA CONSULTADA

INTRODUCCIÓN

Los pastizales en las sabanas orientales representan la principal fuente de alimentación para los bovinos en pastoreo y para mejorar la calidad de esta dieta se sugiere la incorporación de leguminosas herbáceas y arbustivas, con el propósito de incrementar el consumo de proteína en los rebaños. Sin embargo, es común encontrar en la literatura algunas pocas referencias de plagas en gramíneas, pero es aún más escasa la información sobre plagas en leguminosas forrajeras.

En el estado Anzoátegui existe un interés particular por el manejo adecuado de las sabanas, considerando el uso de leguminosas forrajeras, entre las cuales *Centrosema macrocarpum* parece una buena opción.

El equipo de ganadería del INIA Anzoátegui ha realizado evaluaciones de producción de leguminosas de uso potencial para las sabanas bien drenadas, entre ellas la especie *Centrosema macrocarpum* (CIAT 5713) colectada en bosques de galería ubicado en el estado Anzoátegui, Venezuela.

En la literatura revisada no se encontraron reportes sobre la presencia de plagas en este importante forraje en Venezuela, sin embargo en la América tropical se tienen algunos antecedentes, reportándose la presencia de los Thysanopteros (*Taenothrips* spp), algunos hemípteros y homópteros tales como chinches, áfidos y salta hojas, coleópteros principalmente de la familia Crysomelidae y ciertos lepidópteros de la familia Noctuidae como *Anticarsia gemmatalis* y *Phyrus basilians*, y otros de la familias Hesperidae (*Urbanus proteus*) y Pyralidae (*Elasmopalpus lignosellus*), los cuales han sido reportados en países como Brasil, Colombia, América central, y Cuba. Existen también algunos reportes de minadores (*Melanagromysa centrocematis*) considerada y algunos ácaros de la especie *Tetranychus* spp que pueden atacar el follaje de *Centrosema* principalmente en jardines de introducción.

Esta especie ha sido utilizada como bancos de proteína para la alimentación de bovinos en las sabanas bien drenadas, de ahí la importancia de conocer las plagas relacionadas con la leguminosa. En este sentido, el presente trabajo intenta describir los principales insectos que atacan el cultivo *Centrosema macrocarpum* (CIAT 5713), así como el nivel de daño de los insectos encontrados durante las evaluaciones.

DESCRIPCIÓN DE LAS PLAGAS OBSERVADAS EN EL CULTIVO

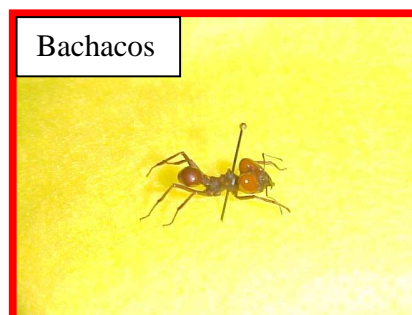
BACHACOS: *Atta sexdens*

Hymenoptera:Formicidae

Poseen 3 pares de patas, un par de mandíbulas bien desarrolladas, un tórax bien separado del abdomen y las antenas de forma geniculada. Algunas castas carecen de alas y son parientes de las avispas y abejas.

Características del daño

Hojas y pecíolos son cortados en trozos y transportados al nido para la alimentación del hongo simbiote. Su daño puede ser identificado por la presencia de cortes semicirculares en las hojas.



SALTA HOJAS: *Empoasca kraemeri*

Homoptera:Cicadellidae

Son insectos pequeños de aproximadamente unos 3 mm de largo de color verde plateado y alas transparentes.

Generalmente se caracterizan por saltar bruscamente al ser molestados. Se encuentra principalmente en la parte inferior de las hojas.

Características del daño

El daño es generalmente ocasionado por ninfas y adultos que succionan la savia de las hojas formando puntuaciones amarillas muy características. En casos extremos su daño puede tornarse amarillo o pardo y causar enrollamiento.



CHINCHE: *Crinocerus* spp

Hemiptera: Coreidae

Adultos de color marrón y naranja de aproximadamente 12 a 15 mm, con un diseño geométrico en las alas.

Características del daño

Su daño está concentrado principalmente en las vainas, donde se observan unas protuberancias formadas como consecuencia del sistema de defensa de la planta en los puntos de entrada del aparato bucal del insecto.



GUSANO ENROLLADOR DE LA HOJA. *Urbanus proteus*

Lepidoptera: Hesperidae

Las larvas de este insecto son de color verde con rayas longitudinales amarillas. Poseen una cabeza ancha de color marrón y unido al cuerpo por una pronunciada estrechez.

Características del daño

Las larvas se alimentan del follaje el cual devoran desde el borde. Su principal característica es forman un refugio doblando y fijando con hilos de seda las hojas por el borde en forma de cartucho de donde salen a alimentarse



GUSANO COGOLLERO: *Spodoptera eridania*

Lepidoptero: Noctuidae

Su tamaño oscila entre 30 y 40 mm de largo. El color de la larva varía dependiendo de la edad presentando una coloración negra aterciopelada con puntuaciones amarillas laterales. Los estados maduros son de color oscuro con rayas pardas laterales y manchas hexagonales.

Características del daño

Las larvas se alimentan de hojas causando daños irregulares. En grandes cantidades pueden ocasionar defoliación.



BIBLIOGRAFÍA CONSULTADA

- CIAT. 1986. Informe anual (1985). Pastos Tropicales. Documento de trabajo no. 24. Cali, Colombia. 348p.
- Lenné J. M., Sonoda R. M. y S. L. Lapointe (1997). Enfermedades y Plagas de Centrosema. En: Centrosema: Biología agronomía y utilización. Editado por Schultze-Kraft, R. J. Clements y G. Keller-Grein. CIAT Cali Colombia. pp: 201-253.
- Pittier, H. (1944) *Centrosema*, En: Ministerio de Agricultura y Cría, Servicio botánico. Leguminosas de Venezuela, I: Papilionáceas. Boletín Técnico no. 5 Editorial Elite, Caracas, Venezuela. pp: 70-72
- Shulze-Kraft, R. (1986). Natural distribution and germplasm collection of the tropical pasture legume *Centrosema macrocarpum* Benth. Angew. Bot. 60(5-6):407-419.
- Williams R. J. y R. J. Clements (1997). Taxonomía de Centrosema. En: *Centrosema*: Biología agronomía y utilización. Editado por R. Schultze-Kraft, R. J. Clements y G. Keller-Grein. CIAT Cali Colombia. pp: 1-25.
- Saunders, J., Coto, D. y King, A. 1998. Plagas invertebradas de cultivos anuales alimenticios en América Central. CATIE. Turrialba, Costa Rica. 305p.

Este artículo fue revisado y avalado para su publicación por:

Luís Piñango lpinango@inia.gob.ve
Ricardina Colmenares rcolmenares@inia.gob.ve